

social geography), chair of Biology (1978), the chair of Anatomy and Physiology (1994), the chair of Chemistry (2000), Basis of medical knowledge chair (2006). Now scientific and educational activities are ensured by three chairs – geography, biology and chemistry.

The activity of natural sciences and geography department on all stages of development was determined of necessity of training specialists in natural and geographical cycles for making solutions not only in educational spheres but in social and economic problems of environment of Vinnytsia and other regions of Ukraine. Scientific authority of the department is confirmed by its training specialists of high qualification who are prepared through the postgraduate studies. The faculty has its own scientific schools of anthropogenic landscape knowledge (Professor Denysuk G.I. – the supervisor) and physiology of plants (Professor Kuryaha V.G. – the supervisor).

The scientists of Natural Sciences and Geography Department try to find the solutions on such problems as environmental protection and efficient using of the natural resources.

Key words: Natural Sciences and Geography Department, scientific activity, chair, specialization, scientific school.

Рецензент: проф. Свинко Й.М.

Надійшла 29.10.2014р.

УДК 911.3.

Вікторія ЯВОРСЬКА

МЕТОДОЛОГІЧНЕ ПОРІВНЯННЯ СИСТЕМАТИКИ РОЗСЕЛЕННЯ НА АДМІНІСТРАТИВНО-ТЕРИТОРІАЛЬНИХ ТА ГЕНЕТИЧНИХ ЗАСАДАХ

Традиційно головним напрямком дослідження територіальної організації населення у нашій країні лишається концепція територіальних систем розселення, жорстко прив'язаних до сучасного адміністративно-територіального устрою країни. У контексті державної регіональної політики її необхідно перевести на якісно новий рівень – регіональний, що істотно відрізняється за європейськими нормами від чинного обласного (плюс АР Крим) поділу. Майбутні регіони повинні бути виділені на об'єктивній історико-географічній, генетичній основі. В статті розкривається актуальна проблема – посилити увагу географів до генетичної систематики розселення, яка істотно поглибить і конкретизує теорію і методологію сучасної екістики. На даний час системи розселення різних рангів встановлюються переважно за адміністративно-територіальними межами, вони "задані", і цільові настанови дослідження полягають у їх порівняльній характеристиці. Методика визначення таких систем розселення виявляється непотрібною. Поза увагою дослідників лишається генеза систем розселення, їх формування і розвиток, виділення самих систем розселення як таких на генетичних та історико-географічних засадах.

Генеза розселення охоплює часи початкового заселення і господарського освоєння території, та всі його наступні зміни і трансформації. Це один з головних різновидів суспільно-географічних процесів, що має свою динаміку, тенденції розвитку, свою демографічну і соціально-економічну "траєкторію". Генетична систематика повинна комплексно враховувати всю множини історико-географічних передумов і чинників розселення, з одного боку, та особливості самого процесу розселення з його динамікою, трансформаціями та змінами – з другого. Як буде показано далі, це дуже непросте завдання, що потребує поглибленого методологічного і методичного розроблення.

Ключові слова: систематика розселення, історико-географічний підхід, генетичний підхід, екістика, населення.

Постановка проблеми у загальному вигляді. Ключовою проблемою вивчення розселення населення у вітчизняній географії виступає його систематика. У численних концепціях розселення населення України, у програмах розвитку мережі поселень країни базовою таксономічною одиницею розселення виступає *система розселення*. Це поняття одержало доволі глибоку теоретико-методологічну розробку, має відповідну ієрархічну таксономію і набуло практичного використання у соціально-демографічних та економічних дослідженнях, у плануванні території.

Мета роботи провести методологічне порівняння систематики розселення на адміністративно-територіальних та генетичних засадах.

Виклад основного матеріалу. У вітчизняному містобудуванні таксономія систем розселення жорстко прив'язана до адміністративно-територіального устрою (АТУ) країни. Відтак, встановлені системи розселення, що відповідають різним територіальним рівням адміністративного поділу країни – національна (загально-державна), регіональні (обласні), міжрайонні, районні, локальні системи розселення. І гео-графи, і демографи повною мірою користуються у своїх розробках наведеною систематикою розселення, і це зрозуміло: системи розселення повинні мати управлінські структури, які розробляють і реалізують концепції, стратегії і плани їх соціально-економічного розвитку. Іншими

словами, одна з необхідних ознак систем розселення – їх адміністративна цілісність [3].

Наразі про генетичні аспекти розселення. У географії населення достатньою мірою розроблена методологія процесів розселення населення. Численні наукові розробки і публікації переконливо показують історико-географічну вкоріненість розселення населення: поселення у всі часи максимально вписувались у географічне середовище, орієнтуючись на його природно-ресурсний потенціал, історичні та політичні передумови, рівень господарського освоєння території, тогочасні вимоги і нормативи щодо розміщення населених місць. Початкове розселення надалі набувало ознак самоорганізації і розглядалось вже як *процес розселення*, що має свої передумови і чинники, свою динаміку і загальні тенденції розвитку, свої стадії та етапи еволюції.

Головне питання: якою мірою генетичні особливості процесів розселення враховані у визначенні форм територіальної організації населення, зокрема, у виділенні систем розселення? Відповідь на нього вкрай неоднозначна, дискусійна і складна. З одного боку, у геодемографічних дослідженнях генетичний підхід до вивчення процесів розселення та господарського освоєння території є загально визнаним і за окремими напрямками достатньо розробленим. З другого – генетичні ознаки розселення жодною мірою не враховані у чинній систематиці розселення. Як вже наголошувалось, системи розселення мають чітку адміністративну прив'язку до сучасного АТУ, і це єдина ознака для їх визначення.

Географи намагаються подолати таке протиріччя і у багатьох випадках поширюють на адміністративні системи розселення ті чи інші генетичні характеристики. У містобудівельній таксономії систем розселення виділені "локальні системи розселення" без чіткої адміністративної прив'язки. Але це паліативні підходи, які аж ніяк не знімають ключового питання: як поєднати у систематиці розселення адміністративні та генетичні ознаки? На перспективу можна припустити, що наступна адміністративно-територіальна реформа більшою мірою врахує історико-географічні передумови і особливості розселення населення, і в цьому разі його адміністративна систематика буде більшою мірою (в ідеалі – повною мірою) співпадати з генетичними територіальними відмінами розселення населення. Але на даний час територіальна організація населення за адміністративним поділом жодною мірою не спів-

ставлена з його генетичними територіальними відмінами. Адміністративна система протистоїть генетичним засадам територіальної організації населення, і для того, щоб ці напрямки врешті решт стикувати, а на перспективу – поєднати, необхідно їх чітко розмежувати у концептуально-понятійному плані[5].

Географи-екістики, як правило, розробляють історико-географічні процеси розселення у *контексті концепції єдиної системи розселення*, що, як вже було показано, жорстко прив'язана до чинного АТУ. Приходить час ставити і розробляти проблему генетичної систематики розселення як альтернативи її традиційному адміністративно-територіальному прочитанню. Зрозуміло, що таке протиставлення зазначених підходів являє собою методологічне елімінування питань генези розселення, виділення як окремого наукового напрямку з метою поглиблення розробки. Зрозуміло також, що методологічна і методична взаємодія двох підходів повинна посилюватись і орієнтувати вітчизняну екістику на якісно вищий аналіз двох різновидів систематики розселення. Але нині на порядку денному перше питання – *розробка генетичної систематики розселення* як окремого і змістовно нового напрямку географії населення. Новий напрямок потребує відповідного впорядкування та оновлення понятійного апарату. Базове поняття – "система розселення", активно задіяне в адміністративній територіальній організації населення, відтак, повноцінно не може використовуватись у генетичній систематиці.

На схемі (рис.1) показані два напрями систематики розселення – на адміністративно-територіальних засадах (1) та на історико-географічній (генетичній) основі (2). Базовою одиницею систематики розселення за першим напрямком є *територіальні системи розселення* різних таксономічних рангів – від національної та регіональних (обласних, АРК) до міжрайонних, районних та локальних. Такий підхід не потребує спеціальних методик для виділення систем розселення різних рангів. Системи розселення автоматично "приписуються" відповідним адміністративно-територіальним одиницям і міняють свій статус у випадку зміни АТУ. Наприклад, дві регіональні системи розселення Одеської та Ізмаїльської областей після їх об'єднання стали однією регіональною системою розселення Одеської області. Методичні складнощі стосувались лише схем характеристик систем розселення різних рангів щодо більш-менш повного врахування передумов і

чинників розселення, більш-менш вдалого врахування генетичних особливостей розселення [6].

Відкритими лишаються питання відповідностей між адміністративно-територіальними системами розселення, з одного боку, та генетичними типами розселення – з другого. У загальному розумінні, такої відповідності не буде: кожна з адміністративних систем розселення може в принципі мати те чи інше поєднання генетичних типів розселення і навпаки.

Значно складнішим у методологічному і методичному аспектах є другий напрям – генетична систематика розселення на історико-географічній основі. Останнім часом з'явилось чимало розробок саме такої систематики розселення. На жаль, вони значною мірою різнопланові щодо акцентування тих чи інших чинників розселення та геопросторових рівнів територіальної організації населення. Такі роботи містять дуже цікаві спостереження та аналіз поселенських мереж різних рівнів, але залишаються на рівні "факторного аналізу" географіч-

них передумов розселення. Є потреба методологічних і методичних узагальнень таких розробок з метою формування цілісного нового підходу – генетичної систематики розселення.

Більшого обґрунтування потребує другий напрям – систематика розселення на історико-географічних-генетичних засадах. Базовою одиницею такої систематики повинен стати *генетичний тип розселення*. Використовувати за цим підходом традиційну одиницю систематики – "територіальна система розселення", вже неправомірно. Це поняття закріпилось у вітчизняній екстиці як таксон адміністративної систематики розселення, і його "подвійне" чи "потрійне" використання некоректне. Зміст і функції нового поняття – генетичний тип розселення (ГТР) необхідно характеризувати за його головними складовими. Серед таких складових поселення, поселенські мережі і (мережі поселень), процеси розселення в цілому, які поєднані з процесами господарського освоєння території.

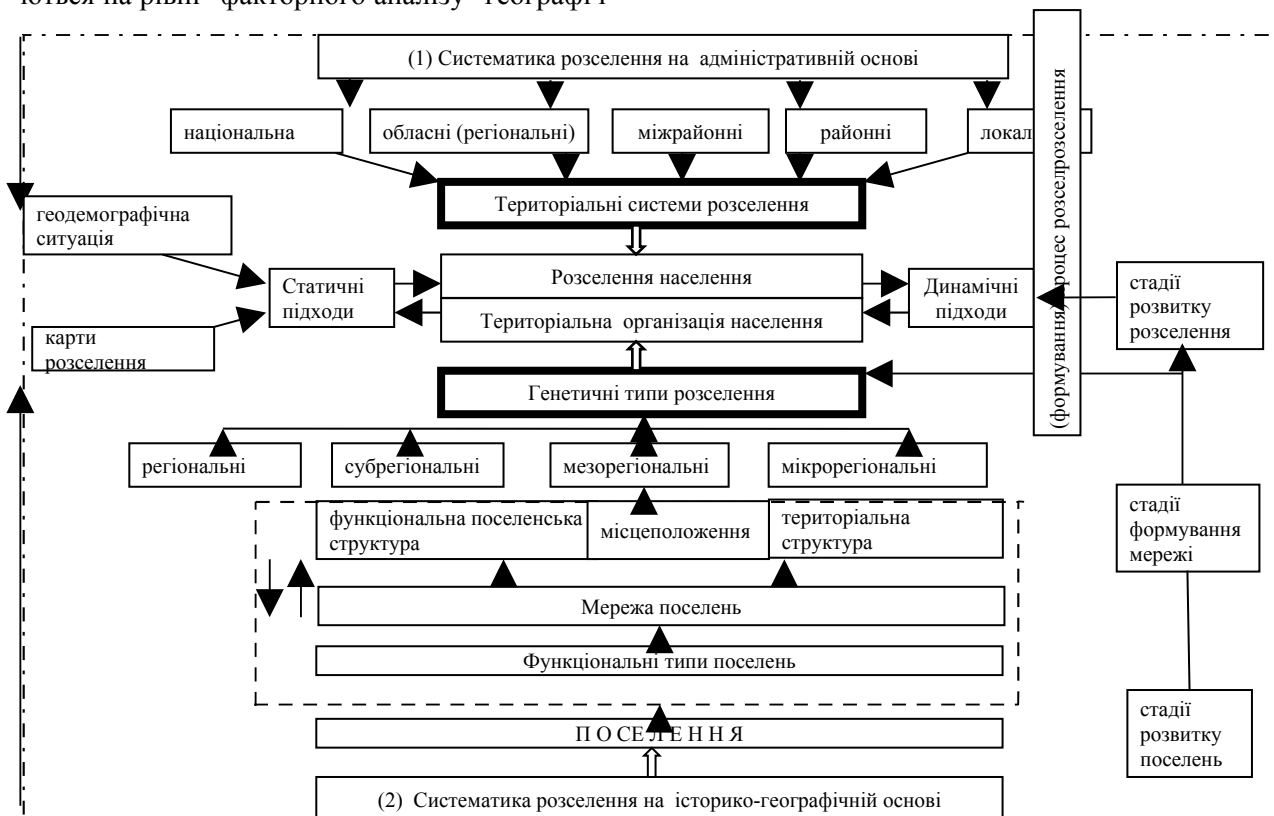


Рис.1. Систематика розселення на адміністративних та генетичних засадах

За нашою схемою (рис.1) базовим поняттям нового підходу повинен стати *генетичний тип розселення*. Коротко представимо зміст і функції цього поняття. ГТР формується в межах території, що має певний таксономічний рівень природно-географічної та соціально-

економічної спорідненості. Критеріями для визначення ГТР є територіальна єдність поселень певних функціональних типів, своєрідна мережа поселень за їх місцеположенням та загальною конфігурацією, спільний час заселення та господарського освоєння території,

спільний соціально-економічний розвиток та подібна динаміка геодемографічних процесів.

ГТР мають ієрархічну багаторівневу організацію. Вони можуть бути регіональними, субрегіональними, мезо- і мікрорегіональними. Потрібно розробити таксономію для різнорівневих ГТР. У першому наближенні це можуть бути власне типи – регіональні, субрегіональні і т.д. Для деталізації генетичних типів розселення можна встановити підтипи ГТР [6].

Визначення часу (етапу чи стадії) заснування необхідно проводити за господарськими функціями. Як приклад, у південних районах України чітко розмежоване *первинне розселення* – аграрне, аграрно-рибопромислове, рибопромислове, та вторинне – колоністсько-аграрне, аграрно-транспортне, аграрно-торгівельне, аграрно-рекреаційне, портово-промислове. Первинність-вторинність розселення потребує подальшої деталізації. Скажімо, у степовій зоні у 1960-1970-х роках розпочалось масштабне гідротехнічне будівництво (Південно-Кримський канал та ін.) зі спорудженням крупних зрошувальних систем, яке спричинило чергову хвилю розселення (третину-четвертину?) у вигляді нових радгоспних селищ. Про масштаби тогочасної "розселенської хвилі" свідчить той факт, що у районах зрошуваного землеробства на Херсонщині густота сільського населення зросла вдвічі.

Ще одна хвиля розселення пов'язана з інтенсивним формуванням зон приміського розселення – дачного, садівничо-городного, котеджного, рекреаційного. Навколо великих міст формуються так звані *урбанізовані ареали*, які добре відомі як специфічні форми розселення у багатьох країнах світу і які, разом з тим, не мають офіційного статусу як форми розселення у вітчизняній практиці. Поєднанні генетичні характеристики поселень за часом їх виникнення і функціями визначають *функціонально-генетичні типи поселень*.

Важливою генетичною характеристикою поселень є їх місцеположення, прив'язка до природно-географічного середовища. Добре відома відповідність між функціонально-генетичними групами поселень та їх характерними місцеположеннями. Скажімо, первинне аграрне розселення на півдні України тяжіло до долин і балок, вторинне рекреаційно-аграрне розселення орієнтувалось на узбережжя морів, лиманів і великих річок. Можна стверджувати, що кожна функціонально-генетична група поселень має свою характерну прив'язку до природно-географічного середовища, свої типові

місцеположення. Показово, що на різних етапах формування розселенської мережі, коли виникали поселення з новими функціями, з'являлась потреба і у нових місцеположеннях. На півдні України прокладання залізниць у другій половині XIX ст. вивело нові поселення з транспортними функціями на вододіли. Інтенсивний розвиток зрошуваного землеробства 1960-1970-х роках спричинив появу радгоспних селищ у зонах зрошення і т.д. На даний час вже є приклади глибоких геодемографічних розробок чинника місцеположення у формуванні розселення.

Друга важлива складова розселення – *мережа поселень (поселенська мережа)*. Методична схема аналізу поселенських мереж достатньо докладно розроблена в геодемографічних дослідженнях і представлена численними розробками. У контексті даної роботи необхідно визначити головні типологічні характеристики мережі поселень, що визначають генетичні типи розселення. Територіальна організація населення певної території має такі типологічні ознаки :

1) генетично спорідненій мережі поселень властива характерна *функціонально-поселенська структура* з певним переліком *функціонально-генетичних типів поселень*, їх кількісним співвідношенням та ієрархією, з більшою-меншою виразністю центральних місць і регіональних центрів;

2) генетично споріднена поселенська мережа має своєрідний набір *місцеположень поселень* та їх еволюційну зміну, пов'язану з розвитком мережі;

3) мережа поселень має свою *територіальну структуру* з типовою конфігурацією, густотою і людністю поселень, формами їх розміщення – одиничними, груповими, агломерованими, ареальними; сукупність таких характеристик представляє *територіальну структуру мережі поселень*.

У географії населення розселення розглядають як наявний просторовий розподіл населення, як карту розміщення населення, з одного боку, і як процес заселення та господарського освоєння території та його зміни і трансформації – з другого (рис.1). Типологічні підходи до аналізу розселення населення повинні включати головні характеристики процесів розселення, що представляють їх територіальні відмінності за динамікою заселення, рівнем господарського освоєння території тощо. На рис. 1 показана участь окремих характеристик процесів розселення у формуванні генетичних

типів розселення. Головними з них є ті чи інші стадії господарського освоєння території та формування мережі поселень. Кінцевою метою таких досліджень є встановлення генетичних груп поселень за часом їх застосування та економічними функціями – функціонально-генетичних типів розселення.

Як показано на схемі (рис.1), функціонально-генетичні типи поселень з характерними місцеположеннями поселень і мережами поселень, що мають своєрідну територіальну структуру, визначають *генетичні типи розселення* (ГТР) як територіально визначену сукупність населених місць, що являють собою певний генетичний тип поселень (чи характерне поєднання кількох споріднених типів) і утворюють своєрідну поселенську мережу з характерною територіальною структурою розселення.

Кожному ГТР відповідає певна стадія процесу розселення, іншими словами, ГТР можна характеризувати за ступенем сформованості поселенської мережі та за рівнем господарського освоєння території. Загальні орієнтири таких оцінок добре відомі: чим більш заселеною є місцевість, чим більш чітко виражена ієрархія поселень за віком, людністю, функціями, чим більш виразно представлені центральні місця обслуговування території, економічні та адміністративні центри, тим більш розвиненим і сформованим є даний ГТР. Території, що мають більш давню історію свого заселення та господарського освоєння, за інших рівних передумов мають більш сформовані і завершені типи розселення.

Генетичні типи розселення мають свою багаторівневу таксономію [2]. У найбільш загальному варіанті це ГТР регіональні, субре-

гіональні, мезо- і мікрорегіональні. Крім геопросторового таксонування ГТР можуть мати власні назви. Скажімо, Придунайський регіональний ГТР з поєднанням первинних аграрно-рибопромислових і вторинних аграрно-колоністських поселень, з крупнопоселенською мережею поселень долинного та приозерного розселення, із достатньо завершеною територіальною структурою розселення, що має чітку багаторівневу ієрархію та сформовані центри розселення.

Підведемо загальні підсумки. Для обговорення представлений новий напрям геодемографічних досліджень, який автор називає генетичною систематикою розселення. Цей напрям одержав свою концептуально-понятійну і термінологічну розробку. Введені і терміновані поняття "генетична (історико-географічна) систематика розселення", "функціонально-генетичний тип поселень", "генетичні стадії процесу розселення", "генетичні типи розселення".

Висновки. Новий підхід ґносеологічно протистоїть традиційним підходам до систематики розселення і разом з тим стикується з ними, істотно доповнює і розширює їх. Вже наголошувалось, що у наступній адміністративно-територіальній реформі в Україні можуть скластися передумови для максимального зближення цих двох підходів: новий адміністративно-територіальний поділ країни буде (повинен бути!) максимально узгодженим з генетичною історико-географічною систематикою розселення. Але це справа майбутнього. А поки що є реальна потреба у прискореному розробленні генетичного (історико-географічного) підходу до багаторівневої систематики розселення в Україні.

Література:

1. Концепція державної регіональної політики // Офіційний вісник України, 2001. – № 22. – С. 2028.
2. Круль В.П. Ретроспективна географія поселень Західної України / Володимир Петрович Круль. – Чернівці: Рута, 2004. – 381 с.
3. Топчієв О.Г. Адміністративно-територіальний устрій і розселення населення (виступ на науковому семінарі "Сучасна місія географії в розвитку суспільства. Методологія, трансформації й парадигми") / О.Г. Топчієв // Український географічний журнал. – 2011. – № 1. – С. 78.
4. Топчієв О.Г. Методологічні та методичні проблеми регіоналізації України / Топчієв О.Г., Яворська В.В. // Соціально-економічні проблеми сучасного періоду України. Районування економічного простору України: питання методології і практики. – Львів, 2010. – Вип.5(85).- С.32-45.
5. Топчієв О.Г. Проблеми та перспективи адміністративно-територіальної реформи в Україні / Топчієв О.Г., Титенко З.В., Яворська В.В. // Соціально-економічні проблеми сучасного періоду України. Економічний простір України: регіоналізація та інтеграція в умовах суспільних трансформацій. – Львів, 2011. – Вип.1(87). – С.3-12.
6. Яворська В.В. Регіональні геодемографічні процеси в Україні: [монографія] В.В. Яворська. – Кам'янець-Подільський: Аксіома, 2013. – 384с.

References:

1. Konceptija derzavnoi rehional'noї polityky // Oficijnyj visnyk Ukraїny, 2001. – # 22. – S. 2028.
2. Krul' V.P. Retrospektyvna heohrafija poselen' Zachidnoi Ukraїny / Volodymyr Petrovyč Krul'. – Černivci: Ruta, 2004. – 381 s.
3. Topčijev O.H. Administratyvnoterytorial'nyj ustrij i rozselennja naseleennja (vystup na naukovomu seminarі "Sučasna misija

- heohrafiї v rozvytku suspil'stva. Metodolohija, transformacij j paradyhmy") / O.H. Topčijev // Ukraїns'kyj heohrafičnyj žurnal. – 2011. – # 1. – S. 78.
4. Topčijev O.H. Metodolohični ta metodyčni problemy rehionalizacii Ukraїny / Topčijev O.H., Javors'ka V.V. // Social'no-ekonomični problemy sučasnoho periodu Ukraїny. Rajonuvannja ekonomičnoho prostoru Ukraїny: pytannja metodolohii i praktyky. – L'viv, 2010. – Vyp.5(85).- S.32-45.
 5. Topčijev O.H. Problemy ta perspektyvy administratyvno-terytorial'noi reformy v Ukraїni / Topčijev O.H., Titenko Z.V., Javors'ka V.V. // Social'no-ekonomični problemy sučasnoho periodu Ukraїny. Ekonomičnyj prostir Ukraїny: rehionalizacija ta intehracija v umovach suspil'nych transformacij. – L'viv, 2011. – Vyp.1(87). – S.3-12.
 6. Javors'ka V.V. Rehional'ni heodemohrafični procesy v Ukraїni: [monohrafija] V.V. Javors'ka. – Kam"janec'-Podil's'kyj: Aksioma, 2013. – 384s.

Резюме:

Яворская В.В. МЕТОДОЛОГИЧЕСКОЕ СРАВНЕНИЕ СИСТЕМАТИКИ РАССЕЛЕНИЯ НА АДМИНИСТРАТИВНО-ТЕРРИТОРИАЛЬНЫХ И ГЕНЕТИЧЕСКИХ ПРИНЦИПАХ.

Традиционно главным направлением исследования территориальной организации населения в нашей стране остается концепция территориальных систем расселения, жестко привязанных к современному административно-территориальному устройству страны. В контексте государственной региональной политики ее необходимо перевести на качественно новый уровень – региональный, существенно отличающийся по европейским нормам от действующего областного (плюс АР Крым) деления. Будущие регионы должны быть выделены на объективной историко-географической, генетической основе. В статье раскрывается актуальная проблема – усилить внимание географов к генетической систематике расселения, которая существенно углубит и конкретизирует теорию и методологию современной екистики. В настоящее время системы расселения разных рангов устанавливаются преимущественно за административно-территориальными границами, они "заданные", и целевые установки заключаются в их сравнительной характеристике. Методика определения таких систем расселения оказывается ненужной. Вне поля зрения исследователей остается генезис систем расселения, их формирование и развитие, выделение самих систем расселения как таковых на генетических и историко-географических принципах.

Генезис расселения охватывает времена первоначального заселения и хозяйственного освоения территории, и все его последующие изменения и трансформации. Это один из главных разновидностей общественно-географических процессов, имеет свою динамику, тенденции развития, свою демографическую и социально-экономическую "траекторию". Генетическая систематика должна комплексно учитывать все множество историко-географических предпосылок и факторов расселения, с одной стороны, и особенности самого процесса расселения с его динамикой, трансформациями и изменениями – с другой. Как будет показано далее, это очень непростая задача, которая требует углубленной методологической и методической разработки.

Ключевые слова: систематика расселения, историко-географический подход, генетический подход, екистика, население.

Summary:

Yavorska V. V. METHODOLOGICAL COMPARISON OF TAXONOMY OF SETTLING ON ADMINISTRATIVE- TERRITORIAL AND GENETIC PRINCIPLES.

Traditionally, the main focus of research of territorial organization of population in our country remains the concept of territorial settling systems, tightly linked to the present administrative-territorial structure. In the context of national regional policy it should be transferred to a new level – regional, which significantly differs by the current European norms from regional (plus AR Crimea) division. Future regions should be allocated on an objective historical and geographical, genetic basis. In the article the actual problem is – to emphasise attention of geographers to genetic taxonomy of settling that significantly deepen and specifies the theory and methodology of modern ekistics. Currently, the system of settling of various ranks is set mainly by administrative-territorial boundaries, they "set", and targeted instruction of study is their comparative characterization. Method for determination of settling systems appears unnecessary. Not attention of researchers remains genesis of settling systems, their formation and development, selection of the most resettling on genetic, historical and geographical basis.

Genesis of settling covers the time of the initial settling and economic development of the territory, with all the following changes and transformation. This is one of the main varieties of social and geographical processes that has its own dynamics, trends, its demographic and socio-economic "trajectory." Genetic taxonomy should comprehensively consider the whole set of historical and geographical conditions and factors of settling, on the one hand, and the characteristics of the process of settling with its dynamics, transformation and change – on the other. As will be shown below, this is a very difficult task that requires in-depth methodological and methodical development.

Key words: taxonomy of settling, historical-geographical approach, genetic approach, ekistics, population.